



DEVELOPPER LES EVALUATIONS D'IMPACT SUR LA SANTÉ EN NOUVELLE-AQUITAINE

Une aide à la décision pour la santé de tous

Dans le cadre de sa stratégie de développement des Evaluations d'Impact sur la Santé (EIS), l'ARS Nouvelle-Aquitaine a missionné **Promotion Santé Nouvelle-Aquitaine** pour soutenir et accompagner l'ensemble des acteurs susceptibles de mener une EIS à travers le projet COMODEIS (Collectivités Mobilisées pour le Développement des Evaluations d'Impact sur la Santé). Dans le cadre de cette mission Promotion Santé Nouvelle-Aquitaine a réalisé ce document de plaidoyer.

Il s'adresse aux acteurs en charge de sensibiliser les collectivités aux EIS pour les aider à comprendre, argumenter et communiquer sur les EIS. Il souhaite aider le lecteur à comprendre ce qu'est une évaluation d'impact sur la santé et en démontrer tout l'intérêt.

Faire évoluer notre approche de la santé

L'offre sanitaire et les comportements individuels ne suffisent pas à eux seuls, à expliquer l'état de santé d'une population.

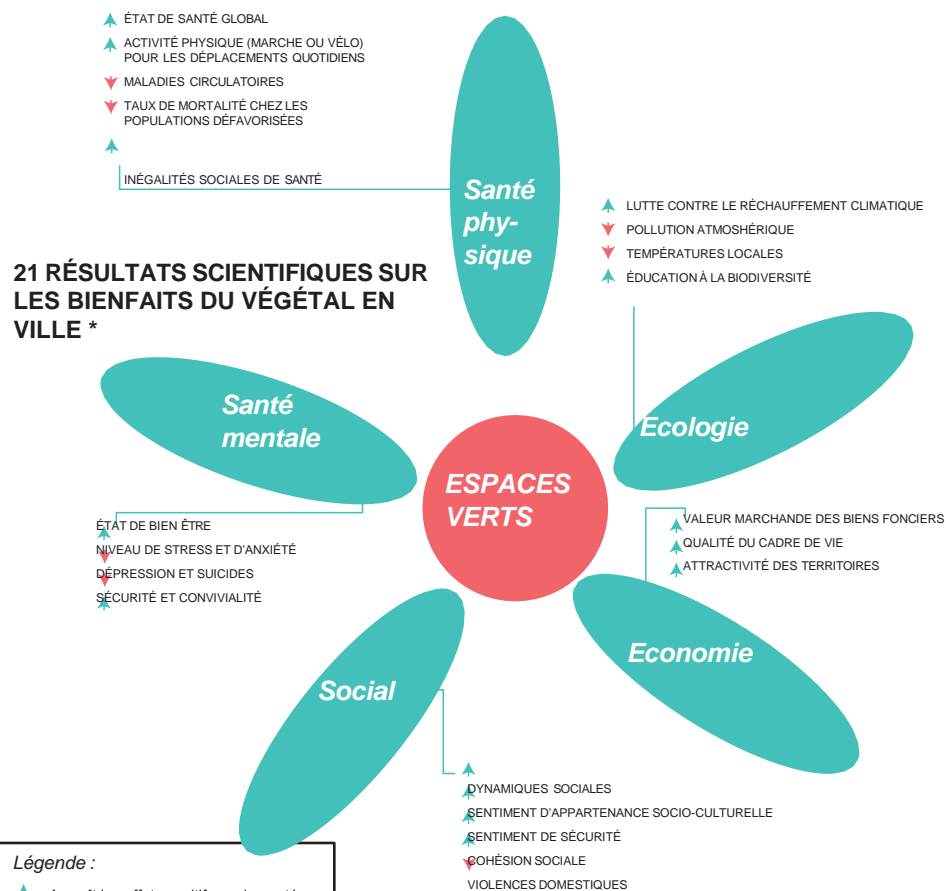
L'état de santé résulte davantage des conditions environnementales, économiques et sociales créées principalement par les politiques publiques sectorielles n'appartenant pas au domaine sanitaire.¹



Améliorer la santé de nos concitoyens,

c'est avant tout pouvoir agir pour améliorer les conditions de vie , de logement, de transport, d'éducation... qui influencent la santé des populations.

Prenons l'exemple des espaces verts qui participent à l'amélioration de la santé des habitants.



L'évaluation d'impact sur la santé (EIS) est une démarche qui contribue à faire de la santé un enjeu de l'ensemble des politiques municipales ou intercommunales pour favoriser la santé de tous et lutter contre les inégalités sur les territoires.

Qu'est-ce qu'une EIS ?



L'évaluation d'Impact sur la Santé (EIS) est une **démarche prospective et participative** qui permet d'évaluer les effets possibles d'une politique, d'un programme ou d'un projet sur la santé de la population.

L'objectif est de produire des recommandations basées sur des connaissances scientifiquement établies visant à **accroître les impacts positifs et à atténuer les impacts négatifs** sur la santé.

L'EIS peut aider les décideurs, responsables de la mise en œuvre des politiques publiques, à améliorer la qualité de leurs décisions en évaluant d'emblée les répercussions. ²

Pourquoi faire une EIS?



Les élus, les techniciens, l'ensemble des acteurs des politiques publiques agissent déjà sur la santé en contribuant à préserver, créer les environnements de vie de leurs concitoyens.

L'EIS permet aux décideurs de faire des choix en faveur de la santé de leur concitoyen qu'il s'agisse par exemple³ :

- d'évaluer les conséquences possibles des options d'un projet d'urbanisme ou du schéma de transport local sur la santé des habitants
- d'anticiper les conséquences possibles que peuvent avoir telle ou telle option stratégique d'un plan global d'aménagement du territoire en termes de santé (réduction de l'exposition des polluants, sécurité, promotion de l'activité physique, nuisances sonores, stress, cohésion sociale...)
- d'évaluer l'impact qu'aura sur la santé le soutien à une action de promotion du vélo à assistance électrique

A quel moment peut-on réaliser une EIS?



Afin que les recommandations formulées sur la santé soient prises en compte dans les choix des décideurs et puissent avoir un impact sur le projet il est nécessaire que **l'EIS soit réalisée en amont de l'élaboration du projet.**

Quels sont les domaines sur lesquels réaliser une EIS⁴?

Fondamentalement, une EIS peut s'appliquer à tous les types de politiques, de programmes ou projets, en particulier ceux émanant des secteurs non sanitaires et susceptibles d'avoir une influence directe ou indirecte sur la santé de la population.

Sur quels types de politiques, programmes ou projets une EIS peut-elle s'appliquer ?



AMENAGEMENT DU TERRITOIRE ET MOBILITE

La mise en place des réseaux de transport (des autoroutes aux pistes cyclables), l'agencement des espaces publics (des parkings aux places de jeux) ou encore l'élaboration des plans d'affectation (des terrains pour industries lourdes aux zones d'habitat collectif), toutes ces mesures peuvent avoir un impact sur la santé de la population.

L'EIS « Projet d'agglomération franco-valdo-genevois (PAFVG) », par exemple, a montré que la mise en œuvre du PAFVG pouvait favoriser l'amélioration de l'état de santé de manière général et à long terme .



EDUCATION

L'éducation et son projet pédagogique, la mise en place des infrastructures nécessaires à ces activités ou l'organisation de l'accessibilité à ces espaces ; voilà encore des décisions cruciales en termes de répercussions sur le bien-être des enfants et de la communauté éducative.

L'EIS « Construction d'un équipement scolaire et de loisirs » à Bressuire (Deux-Sèvres) a permis de formuler des recommandations visant à améliorer ce projet, notamment sur la qualité sonore, la qualité et le confort des espaces de travail et de loisirs, la mixité sociale...



HABITAT

Le type de matériaux utilisés lors de la construction, la taille des espaces de vie, la morphologie des façades, l'agencement des pièces, les techniques de chauffage : toutes ces décisions ont un impact sur la santé de la population en général.

L'EIS « ZAC du TASTA » à Bruges (Bordeaux Métropole) a permis d'intégrer les enjeux de promotion de la santé bien en amont, lors de la conception du projet de nouveau quartier et favoriser ainsi la création d'habitations et d'aménagements de qualité.



TRANSPORT – MOBILITE :

Les choix concernant l'organisation des transports en commun, les horaires, fréquence, confort, sécurité, le coût, l'information aux usagers, l'aménagement des espaces gare ont un impact sur la santé.

« L'EIS sur le plan de transport en commun dans la communauté d'agglomération de Plaine Commune » a formulé des recommandations pour réduire la pollution atmosphérique, les bruits et les accidents, favoriser les modes actifs de déplacement, favoriser un accès financier équitable aux transports en commun, diminuer le sentiment d'insécurité...

⁴ Cette partie reprend les éléments du guide « Evaluation d'impact sur la santé (EIS) L'EIS, un plus pour la santé de tous ! » EIS plateforme, Promotion Santé Suisse (Plateforme EIS WWW.impactsante.ch)

Quels sont les principaux apports de l'EIS⁵ ?

La principale valeur ajoutée de l'EIS réside dans :

L'AIDE A LA DECISION :

Une argumentation scientifique permet de prendre des décisions en toute **connaissance** de cause. Les conséquences sur la santé d'un projet sont examinées. Il est ainsi possible de poser les bonnes questions au bon moment et d'apporter des réponses pragmatiques.

LE DIALOGUE :

La promotion d'un dialogue transparent et constructif avec la population et entre tous les acteurs concernés. L'inclusion des parties prenantes et des citoyens permet de tenir compte du contexte et facilite l'appropriation des propositions formulées à l'issue du processus⁶.

LA SENSIBILISATION :

Tous les acteurs concernés sont sensibilisés aux répercussions qu'ont leurs actions et leurs décisions sur le bien-être et la santé des populations.

L'OPTIMISATION DE L'AFFECTATION DES RESSOURCES :

Une anticipation des problèmes permet une optimisation des ressources humaines et financières à disposition et une réduction des coûts économiques globaux du système de santé. Un renforcement de l'équité sociale dans le domaine de la santé.

Où l'EIS a-t-elle déjà fait ses preuves ?

L'EIS a montré son efficacité dans de nombreux pays européens (entre autres : Suisse, Royaume-Uni, Irlande, Pays-Bas, Suède, Allemagne), en Amérique du Nord (Canada et Etats-Unis) de même qu'en Australie et en Nouvelle-Zélande. L'EIS est promue spécifiquement par l'Union européenne et l'Organisation Mondiale de la Santé en tant qu'outil d'analyse et de conseil particulièrement efficace⁸.

En Nouvelle-Aquitaine l'EIS a pu faire ses preuves sur 3 communes, La Rochelle (Quartier de Villeneuve-Les-Salines), Bruges (Bordeaux Métropole) et Bressuire (Deux-Sèvres).

Pour en savoir plus :

Si vous souhaitez en savoir plus vous pouvez consulter la plateforme de ressources et de références sur les EIS de Promotion Santé Nouvelle-Aquitaine :

santeterritoiresnouvelleaquitaine.org

Ce document est disponible intégralement en format électronique (PDF) sur le site Web de Promotion Santé Nouvelle-Aquitaine :

<https://santeterritoiresnouvelleaquitaine.org/wp-content/uploads/2022/12/comodeis-plaidoyer-dd.pdf>

Les données contenues dans le document peuvent être citées, à condition d'en mentionner la source.

⁵ Cette partie est reprise du guide Evaluation d'impact sur la santé (EIS) - L'EIS, un plus pour la santé de tous ! EIS plateforme, Promotion Santé Suisse (Plateforme EIS WWW.impactssante.ch)

⁶ Dubreuil M., Laporte A., Cheviot M. Évaluation d'impacts sur la santé de projets de transports en commun. Saint-Denis : Inpes, 2015 : 12 pages

⁷ Evaluation d'impact sur la santé (EIS) L'EIS, un plus pour la santé de tous ! EIS plateforme, Promotion Santé Suisse (Plateforme EIS WWW.impactssante.ch)

⁸ Evaluation d'impact sur la santé (EIS) L'EIS, un plus pour la santé de tous ! EIS plateforme, Promotion Santé Suisse (Plateforme EIS WWW.impactssante.ch)

Contacts sur les EIS :

Au sein de chaque délégation départementale de l'Agence Régionale de Santé un ou deux correspondants ont été désignés pour accompagner le déploiement de la démarche EIS.

ARS Nouvelle-Aquitaine - Direction déléguée à la Santé Publique et aux environnements :

Marie-Laure Guillemot
05 49 42 30 49
marie-laure.guillemot@ars.sante.fr

Promotion Santé Nouvelle-Aquitaine :

Sébastien Lodeiro
référent régional
05 46 42 24 44
s.lodeiro@promotion-sante-na.org

La production de ce document a été rendue possible grâce au soutien de l'ARS Nouvelle Aquitaine.

Ce plaidoyer reprend des contenus issus des différents guides, contenus de sites de références existants sur les EIS et les inégalités sociales et territoriales de santé :

- L'évaluation d'impacts sur la santé. Une aide à la décision pour des politiques favorables à la santé, durables et équitables. Saint-Denis : INPES, 2015 : 12 pages
- Evaluation d'impact sur la santé (EIS) L'EIS, un plus pour la santé de tous ! EIS plateforme, Promotion Santé Suisse (Plateforme EIS WWW.impactsante.ch)
- Réduire les inégalités sociales et territoriales de santé : Intérêts d'une approche locale et transversale – INPES, élus santé publique et territoires, Réseau Français des villes santé OMS
 - L'évaluation d'impact sur la santé : analyse et perspectives de développement dans le Nord- Pas de Calais – Gilles Trédez ORS Nord Pas-de-Calais
 - Travaux du CNPPS site [http://www.ncchpp.ca/13/evaluation d'impact sur la_sante.ccnpps](http://www.ncchpp.ca/13/evaluation_d'impact_sur_la_sante.ccnpps)
 - Guide d'introduction à l'évaluation d'impact sur la santé en Suisse – Edité par la plateforme Suisse sur l'EIS avec le soutien de Promotion Santé Suisse.